

# Yatırımcı Bilgi Formu

Bu form, bu Fon ile ilgili temel bilgileri ve Fon'a yatırım yapmaktan kaynaklanan riskleri içerecek şekilde sermaye piyasası mevzuatı uyarınca hazırlanmıştır. Bu form, bir satış ya da pazarlama dokümanı değildir. Fon hakkındaki temel bilgileri edinmek ve fona ilişkin temel riskleri anlayabilmek için Fon'a yatırım yapmaya karar vermeden önce bu formu okumanız tavsiye edilir.

## Rota Portföy Altın Fonu

ISIN KODU: TRYROTP00034

İhraç tarihi: 25.04.2022

### Fon Hakkında

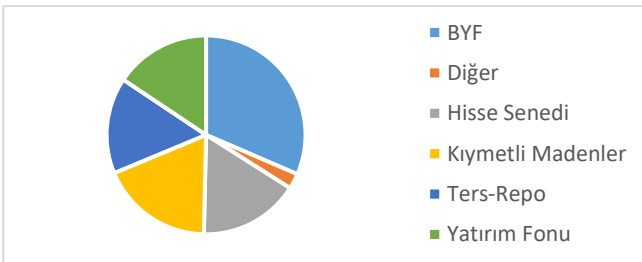
Bu fon, Rota Portföy Yönetimi A.Ş. Hisse Senedi Şemsiye Fonu'na bağlıdır ve bu formda belirlenen risk profilindeki yatırımcılara yöneliktir. Fon portföyü Rota Portföy Yönetimi A.Ş. tarafından yönetilmektedir.

### Yatırım Amacı ve Politikası

- Fonun yatırım stratejisi; altın ve altına dayalı sermaye piyasası araçlarına yatırım yapmak suretiyle altın fiyatları açısından dengeli dağılım ile katma değer yaratmaktır.
- Fon portföyünün en az %80'i devamlı olarak borsada işlem gören altın ve altına dayalı sermaye piyasası araçlarına yatırılacaktır. Yatırım yapılacak sermaye piyasası araçlarının seçiminde, risk/getiri değerlendirmeleri sonucunda belirlenenler ve nakde dönüşümü kolay olanlar tercih edilir. Fon portföyüne yabancı sermaye piyasası araçları da dâhil edilebilir.
- Fonun karşılaştırma ölçütü %95 KYD Altın Fiyat Endeksi Ağırlıklı Ort.+ %5 KYD O/N Repo Endeksi-Brüt olarak belirlenmiştir.
- Portföye riskten korunma ve/veya yatırım amacıyla altın ve diğer kıymetli madenler, döviz, faiz, pay, pay endekslerine dayalı türev araç (vadeli işlem, opsiyon ve swap sözleşmeleri), saklı türev araç, varant, sertifika, ileri valörlü kıymetli maden, kira sertifikaları, tahvil/bono işlemleri ve diğer herhangi bir yöntemle kaldıraç yaratan benzeri işlemler dahil edilebilir. Portföye borsa dışı türev araç ve swap sözleşmeleri dahil edilebilir.
- Yatırım yapılacak varlıkların belirlenmesinde Rota Portföy Yönetimi A.Ş. yetkilidir.

### Portföy Dağılımı (30.04.2024 itibarıyla)

Portföy dağılımı aşağıdaki gibidir.



### Alım Satım ve Vergileme Esasları

- Fon katılma payları günlük olarak alınıp satılır.
- Fon katılma payı alım satımının yapılacağı para birimi TL'dir.

- Yatırımcıların BIST Borçlanma Araçları Piyasası ve BIST Kıymetli Madenler Piyasası'nın açık olduğu günlerde saat 13.30'a kadar verdikleri katılma payı alım/satım talimatları talimatın verilmesini takip eden ilk hesaplamada bulunacak pay fiyatı üzerinden yerine getirilir. BIST Borçlanma Araçları Piyasası ve BIST Kıymetli Madenler Piyasası'nın açık olduğu günlerde saat 13.30'dan sonra iletilen talimatlar ise, ilk pay fiyatı hesaplamasından sonra verilmiş olarak kabul edilir ve izleyen hesaplamada bulunan pay fiyatı üzerinden yerine getirilir. BIST Borçlanma Araçları Piyasası ve BIST Kıymetli Madenler Piyasası'nın kapalı olduğu günlerde iletilen talimatlar, izleyen ilk iş günü yapılacak ilk hesaplamada bulunacak pay fiyatı üzerinden gerçekleştirilir. Katılma payı bedelleri; iade talimatının, BIST Borçlanma Araçları Piyasası ve BIST Kıymetli Madenler Piyasası'nın açık olduğu günlerde saat 13.30'a kadar verilmesi halinde, talimatın verilmesini takip eden birinci işlem gününde, iade talimatının BIST Borçlanma Araçları Piyasası ve BIST Kıymetli Madenler Piyasası'nın açık olduğu günlerde saat 13.30'dan sonra verilmesi halinde ise, talimatın verilmesini takip eden ikinci işlem gününde yatırımcılara ödenir. BIST Borçlanma Araçları Piyasası'nın ve BIST Kıymetli Madenler Piyasası'nın kapalı olduğu günlerde iletilen talimatlar, talimatın verilmesini takip eden ikinci işlem gününde yatırımcılara ödenir.
- Gerçek kişilerin fon katılma payı alım satım kazancı %7,50; tüzel kişilerin fon katılma payı alım satım kazancı %0 oranında stopaja tabidir. Bu konudaki istisnalar ve diğer detaylar için ise formun "Önemli Bilgiler" bölümü incelenmelidir.
- Fon katılma payları, portföy yönetim şirketleri ve yatırım kuruluşları aracılığıyla Türkiye Elektronik Fon Dağıtım Platformu üzerinden alınıp satılır.

### Risk ve Getiri Profili

Düşük Risk  
Potansiyel Düşük Getiri

Yüksek risk  
Potansiyel Yüksek Getiri

1	2	3	4	5	6	7
---	---	---	---	---	---	---

- Belirtilen risk değeri Fon stratejisi doğrultusunda oluşturulmuş portföy dağılımına ait geçmiş veriler kullanılarak yapılan simülasyona göre belirlenmiştir

ve Fon'un gelecekteki risk profiline ilişkin güvenilir bir gösterge olmayabilir.

- Risk değeri zaman içinde değişebilir.
- En düşük risk değeri dahi, bu Fon'a yapılan yatırımın hiçbir risk taşımadığı anlamına gelmez.
- Fon'un belirtilen risk değerine sahip olma gerekçeleri: Fon stratejisi doğrultusunda yatırım yapması beklenen enstrümanların fiyat oynaklığının yüksek olması nedeni ile yüksek bir risk değerine sahiptir.
- Risk değeri önemli riskleri kapsamakla birlikte; kredi riski, likidite riski, karşı taraf riski, operasyonel risk, türev araç kullanımından kaynaklanan riskler ile piyasalardaki olağanüstü durumlardan kaynaklanabilecek riskleri içermez. Fonun maruz kalacağı temel risklere ilişkin açıklamalar aşağıda yer almaktadır.

### Fon'un Maruz Kalacağı Temel Riskler

Fon'un maruz kalacağı temel risklere dair detaylı bilgilere Fon izahnamesinin 3. bölümünde yer verilmiştir. Temel riskler aşağıda sıralanmıştır.

- 1) Piyasa Riski
  - a. Faiz Oranı Riski
  - b. Kur Riski
  - c. Ortaklık Payı Fiyat Riski
- 2) Karşı Taraf Riski
- 3) Likidite Riski
- 4) Kaldıraç Yaratan İşlem Riski
- 5) Operasyonel Risk
- 6) Yoğunlaşma Riski
- 7) Korelasyon Riski
- 8) Yasal Risk
- 9) Etik Risk
- 10) Kıymetli Madenlere Yatırım Yapılmasından Kaynaklanan Risk
- 11) Baz Riski
- 12) Teminat Riski
- 13) Opsiyon Duyarlılık Riskleri
- 14) Yapılandırılmış Yatırım/Borçlanma Araçları

Riskleri

### Ücret, Gider ve Komisyon Bilgileri

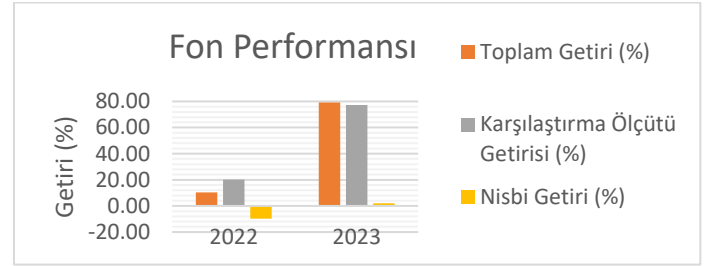
Aşağıdaki tabloda yer alan ücret, gider ve komisyonlar Fon'un getirisini doğrudan etkiler. Tablonun (A) bölümünde yer alan tutarlar Fon'un toplam gider sınırı kapsamında bir hesap dönemi boyunca Fon'dan tahsil edilmektedir.

A) Fon'dan karşılanan giderler	%
Yıllık <b>azami</b> fon toplam gider oranı	<b>2,19</b>
Yönetim ücreti (yıllık) - Kurucu (Azami %65, asgari %35) - Fon Dağıtım Kurulu (Asgari %35, azami %65)	<b>1,60</b>
Saklama ücreti	<b>0,06</b>
Diğer giderler (Tahmini)	<b>0,50</b>

### Fon'un Geçmiş Performansı

- Fon'un geçmiş performansı, gelecek dönem performansını için bir gösterge olamaz.

Yıl	Toplam Getiri (%)	Karşılaştırma Ölçütü (%)	Nisbi Getiri (%)
2022	10.23	20.07	-9.85
2023	79.20	77.27	1.93



- Fon performansının hesaplamasında birim pay değeri esas alınmıştır.

- Fon paylarının satışına 25.04.2022 tarihinde başlanmıştır.

### Önemli Bilgiler

Fon, Rota Portföy Yönetimi A.Ş.'nin kurucusu olduğu Rota Portföy Yönetimi A.Ş. Kıymetli Madenler Şemsiye Fonu'na bağlıdır.

Portföy saklayıcısı Türkiye İş Bankası A.Ş.'dir.

Fon hakkında daha fazla bilgiye, izahnameye, içtüzüğe, performans sunum raporuna, yıllık rapor ile finansal tablolara <http://www.kap.gov.tr/> ve [www.rotaportfoy.com.tr](http://www.rotaportfoy.com.tr) adresinden ulaşılabilir.

Fon izahnamesi <http://www.kap.gov.tr/> ve [www.rotaportfoy.com.tr](http://www.rotaportfoy.com.tr)'da yayımlanmıştır. Bu husus 21.04.2022 tarihinde ticaret siciline tescil ettirilmiştir.

Fon katılma payı fiyatı TEFAS'da ilan edilir.

Fon, T.C. vergi düzenlemelerine tâbidir. Fonun tabi olduğu vergi düzenlemeleri ile ilgili bakanlar kurulu kararına <https://www.resmigazete.gov.tr/eskiler/2024/05/20240501-1.pdf> adresinden erişilebilmektedir.

Rota PYS'nin, bu formla ilgili sorumluluğu, formdaki yanıtıcı, yanlış ve izahname ile tutarlı olmayan bilgiler ile sınırlıdır. Şemsiye Fon'a bağlı her bir fonun tüm varlık ve yükümlülükleri birbirinden ayrıdır.

Fon ve Rota Portföy Yönetimi A.Ş., Türkiye'de yetkilendirilmiş olup, Sermaye Piyasası Kurulu'nun gözetimine ve denetimine tâbidir.

Bu form, 30.04.2024 tarihi itibarıyla günceldir.